



**Attachez-le  
à la vie !**



## **Sièges d'auto pour enfants**

Du siège de nouveau-né à la ceinture de sécurité,  
tout ce que vous devez savoir pour que votre enfant  
soit en sécurité !

**Québec** 

55 56 57 58 59 60 61 62 63 64 65 66

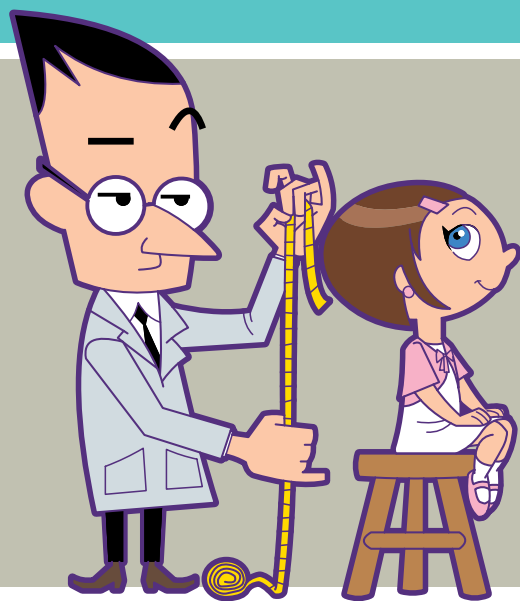
## C'est la loi

En auto, les enfants qui mesurent **moins de 63 cm en position assise** (entre le siège et le sommet du crâne) doivent être installés dans un siège d'auto adapté à leur poids. Les contrevenants s'exposent à une amende de 115 à 154 \$ et à trois points d'inaptitude.

Lors de déplacements en **taxi** sans siège d'auto pour enfants, les enfants doivent être maintenus par la ceinture de sécurité, sauf s'ils sont trop petits pour se tenir droit seuls.

Mais ce n'est pas tout d'avoir un siège : il faut bien le choisir, bien l'installer et bien attacher l'enfant.

**Qu'il soit grand ou petit,  
c'est votre responsabilité.**



# Choisissez un bon siège d'auto

Assurez-vous que :

## 1. Vous avez le siège adapté au poids de votre enfant, c'est-à-dire

- un siège de nouveau-né pour un bébé de moins de 10 kg (22 lb);
- un siège d'enfant pour un enfant de 10 à 30 kg (22 à 65 lb);
- un siège d'appoint pour un enfant de plus de 18 kg (40 lb).

## 2. Le siège porte l'étiquette de conformité de Transports Canada.

Il est illégal d'utiliser un siège acheté dans un autre pays parce que les normes de sécurité n'y sont pas les mêmes.



## Prenez vos précautions

- Lisez attentivement le **guide d'utilisation** de votre voiture et le **guide d'utilisation** du siège : c'est essentiel parce que les instructions diffèrent d'un modèle de voiture ou de siège à un autre.
- Remplissez la **carte d'enregistrement** du siège et retournez-la au fabricant : en cas de rappel du siège, il pourra communiquer avec vous.
- Respectez la **date d'expiration** du siège : les matériaux deviennent moins résistants avec le temps. Si elle n'est pas indiquée sur le siège, consultez le site Web [www.siegeauto.qc.ca](http://www.siegeauto.qc.ca), à la rubrique *Siège d'auto usagé*, pour la connaître.
- Remplacez le siège d'auto **après un accident**, et ce, même si votre enfant n'y était pas assis au moment de l'impact. La Société de l'assurance automobile du Québec et CAA-Québec recommandent d'inclure la valeur du siège dans votre réclamation d'assurance.

## Vous pensez utiliser un siège usagé ?

Il est fortement déconseillé de le faire, à moins de bien connaître son histoire. Assurez-vous que :

- sa date d'expiration n'est pas dépassée;
- l'étiquette de Transports Canada y est apposée;
- le siège n'a jamais été impliqué dans un accident;
- le siège n'a jamais fait l'objet d'un rappel (CAA-Québec peut vous le confirmer);
- toutes les pièces sont présentes et intactes.

Vous pouvez toujours vous procurer le guide d'utilisation d'un siège ou une pièce de rechange auprès du fabricant.

## Installez bien votre siège d'auto

### La banquette arrière : la place des enfants

C'est l'endroit le plus éloigné des zones d'impact dans une voiture.

Si votre auto a des coussins gonflables latéraux ou des rideaux gonflables, vous pouvez y installer un siège d'auto, mais il ne faut pas que l'enfant se place dans leur zone de déploiement. Ce sera le cas, par exemple, s'il s'appuie sur la portière pour dormir.

### Attachez bien le siège à la banquette : c'est essentiel

Depuis septembre 2002, les voitures et les sièges d'auto pour enfants sont équipés d'un système d'ancrage universel (SAU) qui permet de fixer solidement le siège d'auto. Il s'agit de deux connecteurs fixés sur le siège d'auto qui s'accrochent à deux barres d'ancrage métalliques fixées à la banquette. Si votre voiture ou votre siège d'auto n'ont pas de SAU, attachez le siège d'auto à l'aide de la ceinture de sécurité de la voiture.



### Oubliez les accessoires : ils sont dangereux

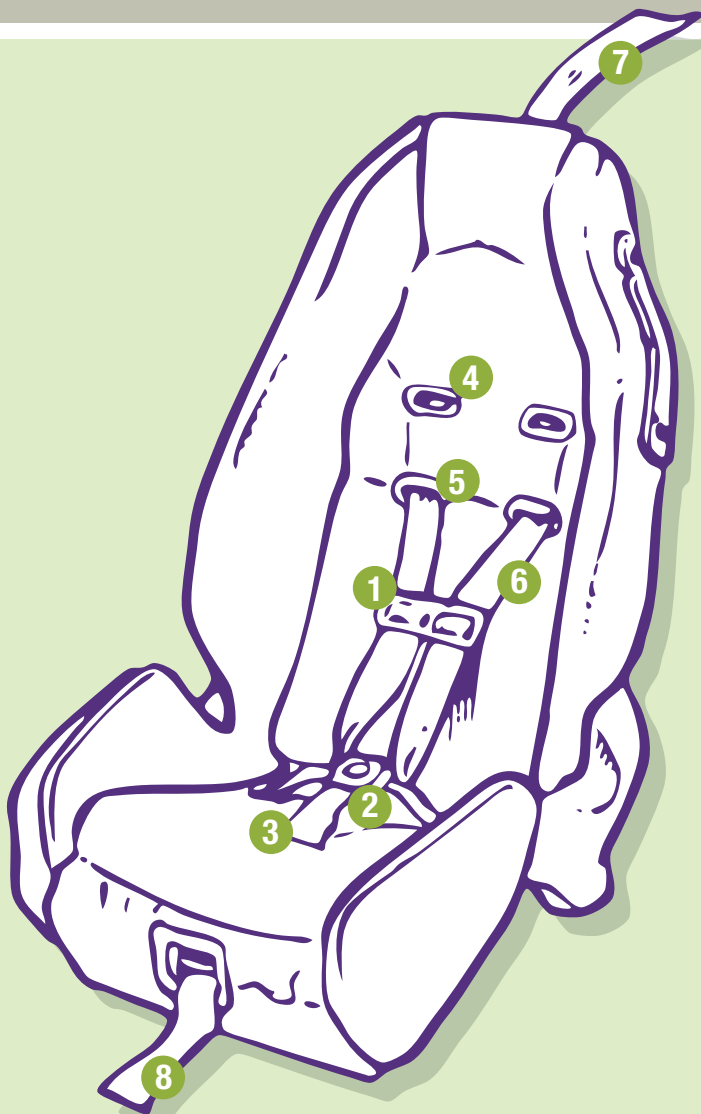
N'utilisez pas d'accessoires qui n'ont pas été livrés avec le siège, comme des coussins de soutien pour la tête, des boucles d'ajustement de la ceinture de sécurité, des rétroviseurs à fixer au siège d'auto, etc. Les accessoires peuvent relâcher les courroies qui retiennent l'enfant ou bien heurter l'enfant ou un autre passager lors d'une collision ou d'un freinage brusque.

## Attention !

N'installez jamais de siège d'auto pour enfants à l'avant si l'auto est munie d'un coussin gonflable frontal du côté passager. D'ailleurs, cette précaution s'applique pour tous les enfants jusqu'à l'âge de 12 ans.

## Pièces d'un siège d'auto pour enfants

1. Pince de poitrine
2. Boucle
3. Sangle de la boucle
4. Fentes supérieures
5. Fentes inférieures
6. Courroies
7. Sangle de retenue
8. Sangle d'ajustement des courroies





## Le siège de nouveau-né



**Pour les enfants qui pèsent moins de 10 kg (22 lb)**

Le siège de nouveau-né doit toujours être installé face vers l'arrière parce que la constitution du bébé est plus fragile.



### Le saviez-vous ?

Chaque année au Québec, environ 1 150 enfants de 9 ans et moins meurent ou sont blessés en auto. Le siège d'auto est la solution à ce problème. Lorsqu'il est correctement utilisé, il réduit jusqu'à 70 % les probabilités de décès et de blessures graves en cas d'accident.

## Installation

- Attachez le siège à la banquette avec le SAU ou la ceinture de sécurité de façon à ce qu'il n'y ait pas de jeu de l'avant vers l'arrière. S'il s'agit d'un siège avec une base amovible, attachez d'abord la base à la banquette, puis fixez le siège à la base. Votre siège y est bien fixé si vous entendez un clic ! **N'oubliez pas que la poignée de transport doit toujours être abaissée à l'arrière du dossier du porte-bébé.**
- Le siège peut se déplacer légèrement sur les côtés (2,5 cm), au niveau des points de fixation. Une **pince de sécurité** peut être nécessaire pour fixer la longueur de la ceinture de sécurité. Vérifiez les instructions dans le guide d'utilisation de votre voiture.
- Inclinez le dossier du siège à environ 45° par rapport au sol. Au besoin, placez une frite en styromousse ou une serviette roulée sous le siège, à la jonction du coussin et du dossier, pour que le siège ait la bonne inclinaison.

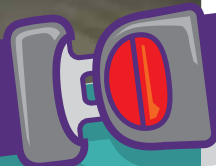
- Assurez-vous que les courroies du siège passent dans les fentes du dossier plus bas que les épaules du bébé ou à la même hauteur, de façon à les envelopper. Ajustez-les le plus près possible du corps du bébé : ne laissez pas plus que l'épaisseur d'un doigt entre les courroies et les clavicules. Enclenchez bien la ou les languettes dans la boucle.
- Ajustez la pince de poitrine au niveau des aisselles.



**Les pieds du bébé peuvent s'appuyer sans danger sur le dossier de la banquette et ses jambes être légèrement fléchies.**



## Le siège d'enfant



Pour les enfants qui pèsent de 10 à 30 kg (22 à 65 lb), si votre voiture le permet<sup>1</sup>.

### Installé face vers l'arrière ou vers l'avant?

Même si votre enfant pèse 10 kg (22 lb) et qu'il peut marcher sans aide, assoyez-le dans un siège d'enfant installé face vers l'arrière jusqu'à ce qu'il soit trop grand pour le siège. Le guide d'utilisation du siège vous indiquera les limites de poids et de taille pour ce type d'installation. Certains sièges d'auto vous permettront d'asseoir de cette façon des enfants qui pèsent jusqu'à 20 kg (45 lb). Votre enfant sera plus en sécurité, et ce, même si ses jambes touchent le dossier de la banquette de votre véhicule.

<sup>1</sup> Renseignez-vous auprès du fabricant de votre voiture afin de vous assurer que vous pouvez utiliser un siège d'enfant pour un enfant de plus de 18 kg (40 lb). Dans le cas contraire, l'utilisation du siège d'appoint est fortement recommandée.

## Installation

- Fixez la sangle de retenue dans le haut du siège à un point d'ancrage de votre voiture. Ce point d'ancrage est installé ou fourni par le constructeur de la voiture.



- Attachez le siège avec la ceinture de sécurité ou le SAU de façon à ce qu'il n'y ait pas de jeu de l'avant vers l'arrière. Le guide d'utilisation du siège et les étiquettes apposées sur le siège indiquent dans quelles fentes vous devez passer la ceinture. Une fois le siège attaché, resserrez la sangle de retenue.

Le siège peut se déplacer légèrement sur les côtés (2,5 cm), au niveau des points de fixation. Une **pince de sécurité** peut être nécessaire pour fixer la longueur de la ceinture de sécurité.

- Assurez-vous que les courroies du siège passent dans les fentes du dossier à la hauteur des épaules de l'enfant ou plus haut. Ajustez-les le plus près possible du corps de l'enfant : ne laissez pas plus que l'épaisseur d'un doigt entre la courroie et la clavicule. Enclenchez bien la ou les languettes dans la boucle.
- Ajustez la pince de poitrine au niveau des aisselles.



### Le saviez-vous ?

Vous n'avez qu'une courte distance à parcourir ? Installez tout de même votre enfant dans son siège, car plus de la moitié des accidents surviennent dans les zones de 50 km/h et dans un rayon de 8 km de la résidence.



## Le siège d'appoint



**Pour les enfants qui pèsent au moins 18 kg (40 lb)**

Il n'y a pas de limite d'âge pour cesser d'utiliser un siège d'appoint, seulement une limite de poids. Voyez le guide d'utilisation du siège.

**Utilisez seulement la ceinture de sécurité (sous-abdominale et baudrier) de la voiture pour maintenir l'enfant dans un siège d'appoint. Vous n'avez besoin d'aucune courroie supplémentaire.**

Lorsque la ceinture est attachée, elle doit passer au milieu de l'épaule (sur la clavicule) et sur les hanches. Les os de la clavicule et du bassin sont parmi les plus forts du corps et ce sont eux qui, en cas d'accident, doivent absorber le choc. La ceinture doit être bien tendue. Faites attention aux vêtements d'hiver, ils peuvent être trompeurs.

Si le dossier de la banquette est bas ou ne comporte pas d'appuie-tête, utilisez un siège d'appoint avec dossier intégré afin que la tête de votre enfant soit retenue lors d'un impact arrière.

## Quand cesser d'utiliser un siège d'appoint ?

Il faut que les enfants soient assez grands pour être bien assis et suffisamment protégés par la ceinture en cas d'impact.



### Vérifiez la grandeur de l'enfant

- L'enfant doit mesurer au moins 63 cm en position assise (entre le siège et le sommet du crâne).



### Vérifiez la posture de l'enfant

- Lorsque l'enfant est assis sur la banquette, il doit avoir **le dos bien appuyé au dossier et les genoux pliés au bout du siège**. Il doit pouvoir maintenir facilement cette position durant tout le trajet.
- Lorsque la ceinture est attachée, elle doit passer au milieu de l'épaule (sur la clavicule) et sur les hanches. **Elle ne doit pas passer sur le cou ou sur le ventre**.

Si l'enfant n'est pas assez grand et que ses jambes ne sont pas assez longues, il aura tendance à se laisser glisser sous la ceinture pour être à l'aise et ainsi éviter que ses mollets s'appuient sur le bout du siège. En cas d'accident, il peut subir de graves blessures à la colonne vertébrale ou aux organes internes parce que sa ceinture passe sur son ventre plutôt que sur ses hanches.

## Attention !

Il est important de ne jamais placer la ceinture derrière le dos ou sous le bras de l'enfant, car en cas de collision, elle pourrait causer des blessures graves aux organes vitaux comme les poumons ou le cœur.

## Il y a de l'aide!

### Capsules vidéo sur les sièges d'auto pour enfants

Au [www.siegedauto.qc.ca](http://www.siegedauto.qc.ca) vous pouvez visionner trois capsules vidéo, une pour chaque type de siège. Ces capsules illustrent comment utiliser correctement les sièges d'auto.

### Réseau provincial permanent de vérification de sièges d'auto pour enfants

Si vous souhaitez faire vérifier ou installer le siège de votre enfant, prenez rendez-vous chez un des membres du Réseau de votre région. Leurs coordonnées sont disponibles au [www.siegedauto.qc.ca](http://www.siegedauto.qc.ca).



Réseau provincial permanent  
de vérification de sièges d'auto  
pour enfants



ÉCOLE  
POLYTECHNIQUE  
MONTRÉAL



L'équipe de  
**sécurité**  
routière

Société de l'assurance  
automobile

Québec



Sécurité  
routière